

F58G/H安装与故障排查

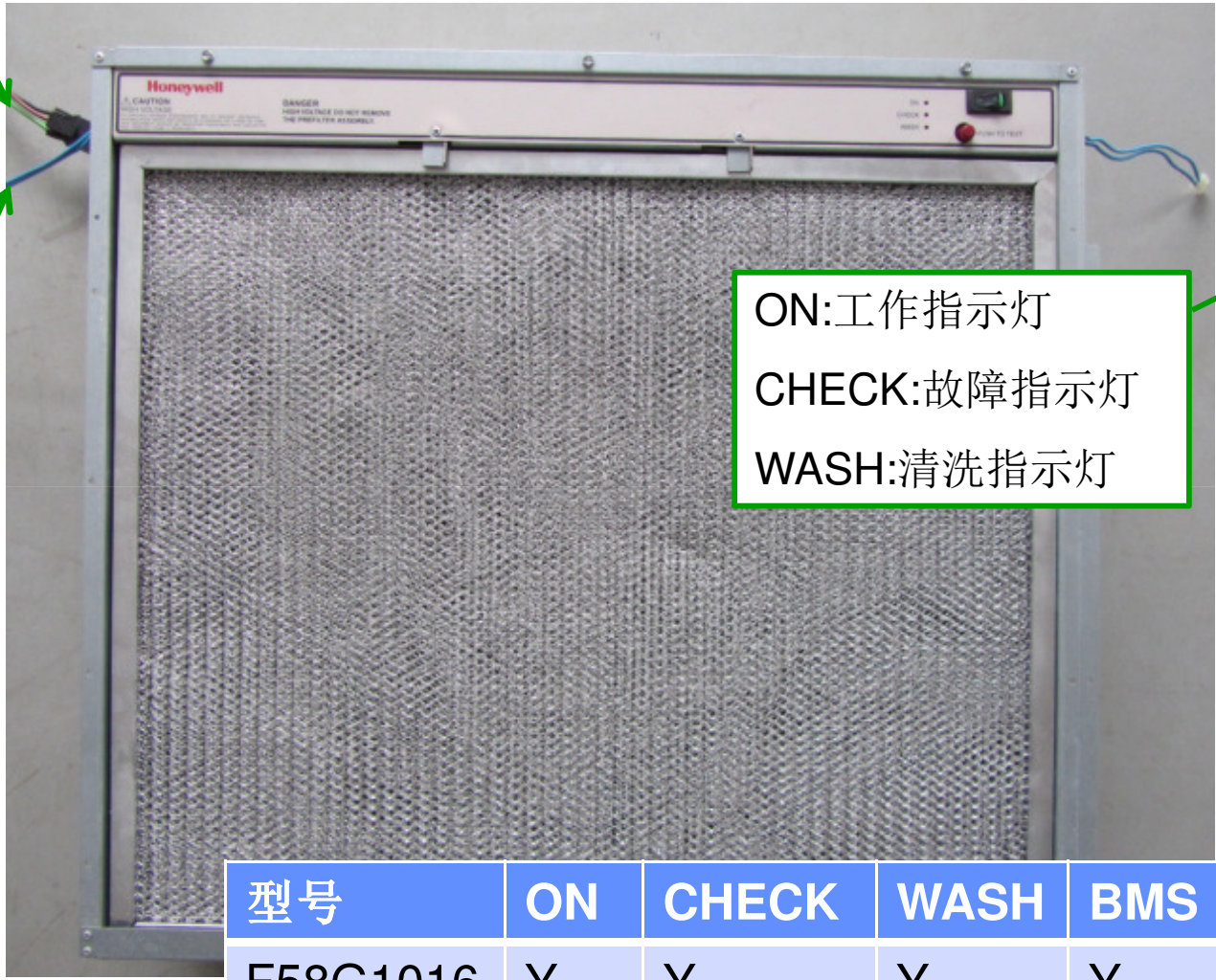
2013.11.20

Honeywell

F58G型号介绍

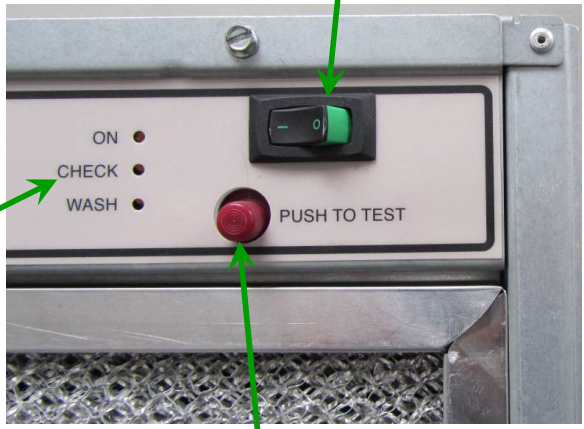
220VAC:
棕色: 火线
黑色: 零线
绿色: 地线

BMS线:
干接点输出,
连接到楼宇控制



ON:工作指示灯
CHECK:故障指示灯
WASH:清洗指示灯

电源开关



测试按钮

型号	ON	CHECK	WASH	BMS
F58G1016	Y	Y	Y	Y
F58G1024	Y	Y	N	N
F58G1032	Y	Y	Y	N

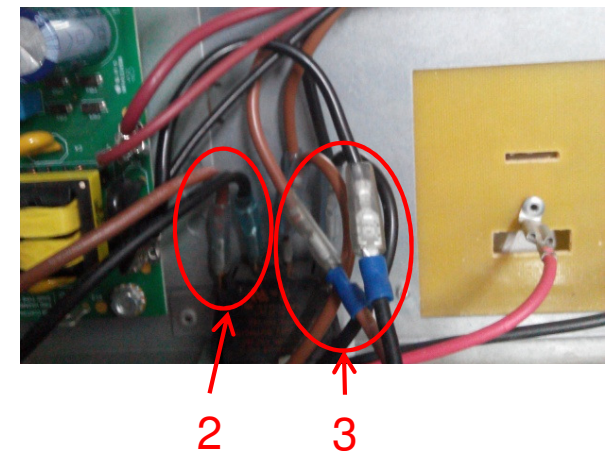
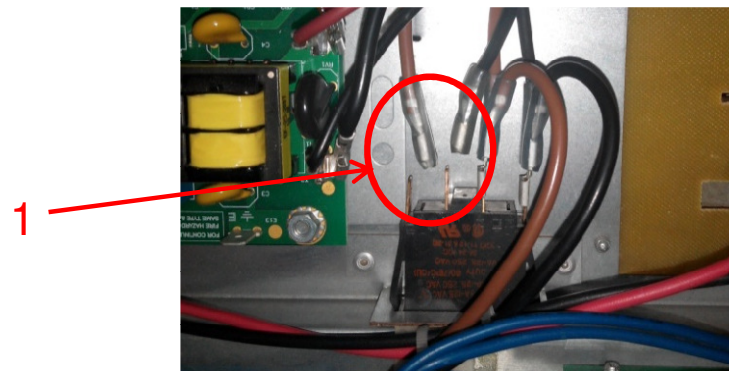
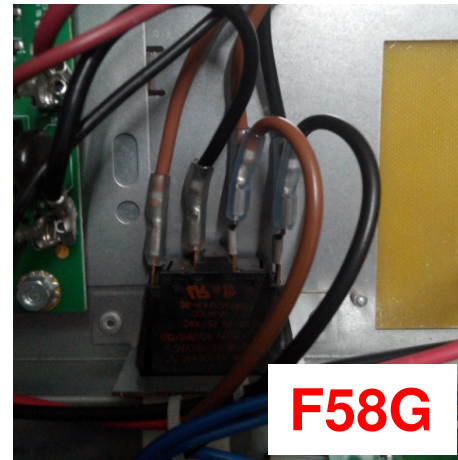
F58G与F58H的接线 -1

•电源线的连接

1, 打开F58G外壳, 拔下F58G门位开关左侧两颗线;

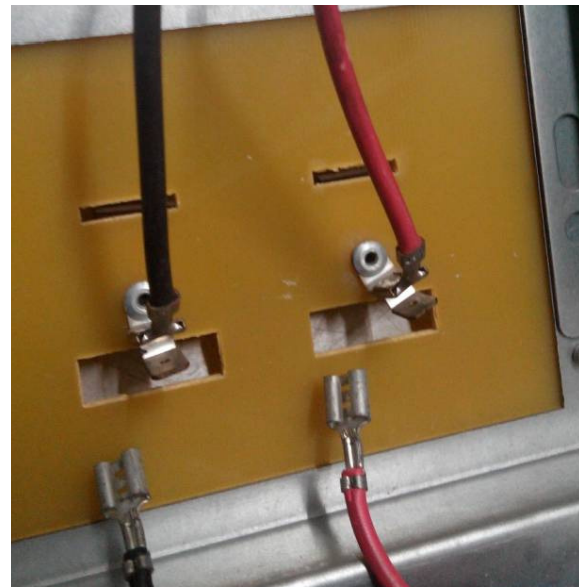
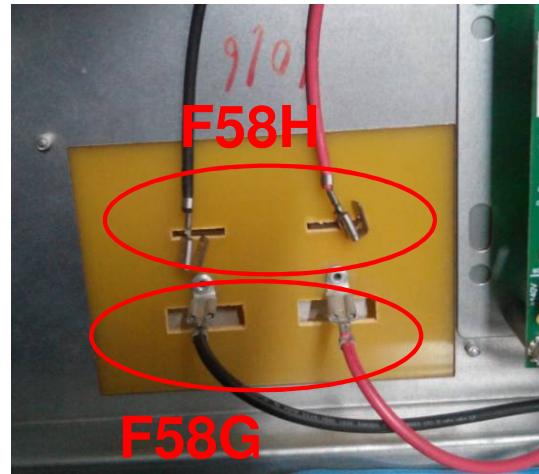
2, 将F58H两颗220V线按颜色插入门位开关;

3, 将F58H另外两颗220V线与F58G拔下的两颗线对插。



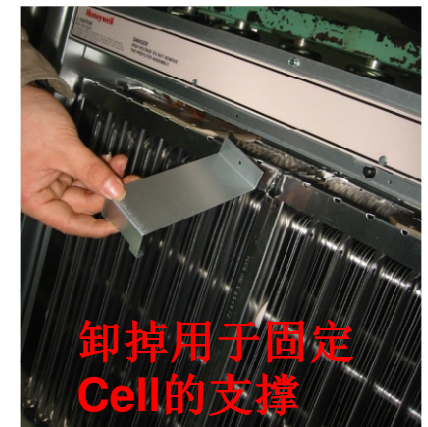
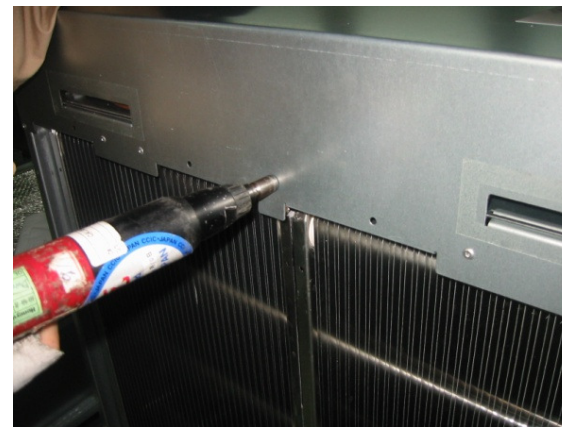
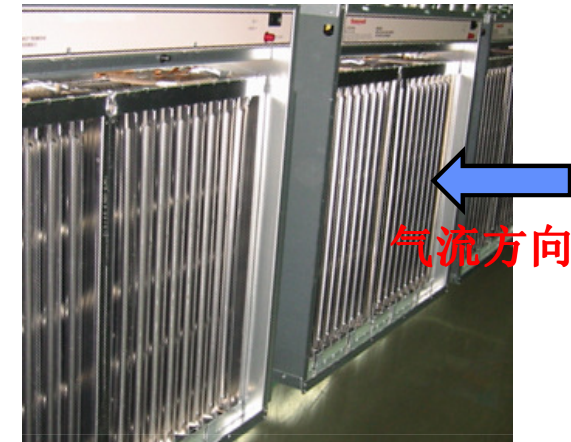
F58G与F58H的接线 -2

- 静电高压线的连接
- 1, 拔下F58G其中一侧的红色和黑色高压线, 并将F58H两颗高压线插入对应的端子片;
- 2, 将F58G拔下的两颗高压线插入F58H端子上。



上电前的检查

- 确认电子单元（Cell）安装方向正确（气流箭头方向与气流方向一致）；
- 产品内部用于固定作用的支撑已经去掉；
- 产品滤网已经推到正确位置且已经固定牢靠；
- 气流的唯一通道是经过Cell，没有导致系统漏风的缝隙；
- 系统供电电压正确，且地线已经可靠连接；
- F58H的高压线及互锁开关线接线正确。



检测项目1：上电后检查ON, CHECK, WASH指示灯的状态

- CHECK指示灯亮或闪烁，表明系统有故障，需要检查；
- WASH指示灯亮，表示Cell需要清洗；
- 只有ON指示灯亮，表示系统工作正常；

检测项目2：通过CHECK按钮检查，如下则正常

- 按下CHECK按钮，CHECK指示灯闪烁或常亮（需要持续按下并等待一段时间），并听到放电声。
- 松开CHECK按钮，只有ON指示灯亮；

检测项目3:(必须由专业人士完成)

- 打开F58G产品外盖后，系统应该自动断电；
- 打开F58H，系统自动断电。

检测项目4:(针对F58G1016的BMS功能)

- BMS信号干节点信号闭合为报错状态，打开为正常状态。
- 无论系统断电与否，报错状态会一直保持，直到导致报错的原因排除。
- 清洗、故障、系统断电均会使BMS输出报错信号，具体如下：
 - 当F58G需要清洗时，清洗指示灯亮，之后约50S，BMS输出报错信号。
 - 用户清洗F58G完毕后，清洗指示灯灭，之后约30S，BMS输出正常信号。
 - 当F58G出现故障（高压板损坏或Cell短路）时，故障指示灯亮，之后约50S，BMS输出报错信号。
 - F58G故障排除后，故障指示灯灭，之后约30S，BMS输出正常信号。
 - F58G断电时，BMS会立刻输出报错信号。F58G认为系统没电也是一种故障。
- 另外，当F58G卸除所有Cell时，F58G会按照清洗输出指示信号及BMS信号。

EAC产品常见故障排查

Honeywell

所有指示灯不亮

- 检查开关是否打开；
- 检查插头是否插牢靠；
- 检查联锁开关是否被可靠压住（滤网压住门位开关？）；
- 检查电路板是否损坏（更换保险丝？）；

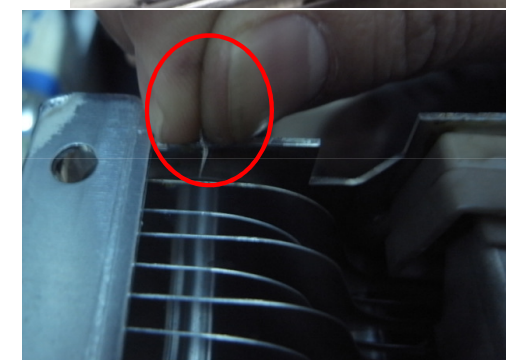
故障(CHECK) 指示灯亮

CHECK灯亮的可能原因有四个：

- CELL故障：CELL内有异物（金属丝，蚊虫）、CELL变形、电离丝断、CELL有水。
- CHECK 按钮卡住，造成4KV 一直和地短路。
- CHECK指示灯插到其它指示灯的插针上。
- 高压板烧毁。

通过如下步骤判断具体原因：

- 首先卸掉CELL，看CHECK灯是否亮，不亮则CELL 故障。
- 如果CHECK灯依然亮，检查CHECK按钮是否卡住（按下CHECK按钮工作正常，松开不正常，则此按钮卡住了）。
- 如果CHECK按钮没有卡住，检查CHECK灯是否插错位置。
- 以上都不解决问题，更换高压板。



清洗(WASH) 指示灯亮

WASH灯亮表明CELL需要清洗。

CELL的拆卸请遵从使用说明。

使用中性或弱碱性清洁剂溶液来清洗CELL。

尽量使用较热的水来清洗（如高于70摄氏度）。

清洗过程电离丝需要擦拭。

清洗之后，CELL使用前必须完全干燥。可以将CELL倾斜放置以便尽快排掉CELL中的水。

CELL上的残留物：偶尔在清洗之后，CELL及前置滤网看起来被污染了。

污染物为黑色或非常深的颜色：可能是尘埃残留物，需要清洗干净。

污染物为白色：为清洁剂的残留物，需要清洗干净。

污染物为黄褐色或黄色，或一层薄膜：可能是烟雾或空气中其它尘埃，不影响效率，不需要再次清洗。

放电声

产品偶尔发出啪啪的放电声，属于正常现象；

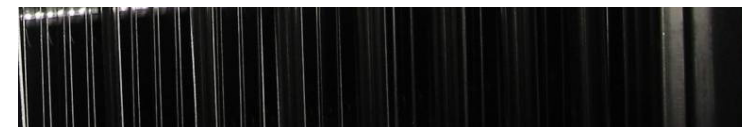
产品持续发出啪啪放电声，需要检查（此时
Check灯常亮或闪烁）：
检查Cell是否变形、有水、有金属丝等。

产品持续发出滋滋放电声，需要检查Cell：
检查Cell的触点处是否接牢靠；
检查Cell是否有轻微变形；

以上可以通过观察放电电弧位置，判断故障点。



触点接触不良会有滋滋的放电声。



Q&A